

고흥군
거금도
금진항

어촌 활력
증진을 위한

대학(원)생 아이디어 공모전



참가등록

2025. 5. 13.(화) - 6.30.(월) **등록연장**

참가자격

건축, 도시 관련 전공 국내 대학생 및 대학원생

공모주제

고흥군 거금도 금진항 어촌 활력 증진 방안 제안
- 철룡산 활용을 중심으로 -

등록 및 질의 접수

www.kai2002.org | kai@kai2002.org

주최  한국도시디자인학회
주관  대한도시디자인학회
협력  한국농어촌공사 고령지사
후원  해양수산부
 전라남도
 (aur) 건축공간연구원

공모지침서

250616

고흥군

1. 고흥군 거금도 금진항 어촌 활력 증진을 위한 대학(원)생 아이디어 공모

1.1 공모의 목적과 초대의 글

고흥군은 어촌 활력 증진을 위한 다양한 측면의 해결 방안과 의견을 국내 건축 및 도시전공 대학(원)생으로부터 청취하고자 합니다. 아이디어 공모라는 형식을 통해 여러분의 귀한 아이디어를 현재 고흥군이 진행하고 있는 ‘어촌 활력 증진’ 방안에 더욱 의미를 갖게 하는 기초로 삼으려 합니다.

금진항 어촌활력증진지원 시범사업은 ‘어촌 삶의 질 개선’을 목적으로 어촌경제 활성화를 위한 관광 생태계 조성 및 지역 생활 서비스 지원체계 구축을 위해 해양수산부, 전라남도, 고흥군이 지원하는 생활권 중심의 정책사업입니다. 또한, ‘건축공간연구원’이 정책지원기구로서 모니터링을 수행하고 있으며, 금진항 어촌활력증진지원 시범사업의 앵커조직으로 ‘(사)전통문화콘텐츠연구소 연’이 현장 기획·운영을 총괄 지원하고 있습니다.

그동안 금진항 어촌활력증진지원 시범사업은 다양한 사회혁신실험을 통해 관계인구 유입을 위한 공정여행, 지역농·수산자원을 활용한 음식사업, 보건·의료·문화부문 생활서비스 지원사업 등을 시도하며 지속가능한 지역을 위한 대안을 모색하여 왔습니다. 그 결과 크고 작은 성과와 유효한 가치들이 있었다고 생각하며, 더욱 외연을 확장하고 내실을 기하기 위해 금번 대학(원)생 아이디어 공모를 기획하였습니다.

여러분의 참여와 제안을 통해 금진항 어촌활력증진지원 시범사업이 내실화되는 기회가 되면 좋겠습니다. 또 이를 통해 가보고 싶은 장소가 되고, 주민들의 생활 편익도 증진되어 살기 좋은 어촌 환경이 되길 기대하고 있습니다. 한편, 이 아이디어 공모에 참여하는 건축과 도시 분야 대학(원)생들에게 그간 연마한 학업의 성과를 실험해 보고, 여러분의 제안을 통해 보다 성숙한 전문가의 기초가 되길 기대합니다.

미래, 우리의 건축과 도시환경을 이끌고 나갈 여러분들의 많은 참여를 기대합니다.

1.2 주제

“고흥군 거금도 금진항 어촌 활력 증진 방안 제안” -철룡산 활용을 중심으로-

전라남도 고흥군에 속한 거금도의 관문인 거금대교에 인접한 금진마을은 방파제와 물양장으로 구성된 지방어항인 금진항에 연접하여 위치하고 있으며, 2011년 거금대교 개통 이후는 육로로 연결되어 있습니다.

거금도는 국내에서 10번째로 큰 섬(제주도 제외)이지만, 그 규모에 비해 현재의 인지도는 낮은 섬입니다. 하지만, 여러 기록을 살펴보면, 임진왜란 때 이순신 장군과 진린 장군의 첫 번째 연합 승전을 거둔 유서 깊은 곳이며, 이를 기념하여 절이도 해전 승전탑이 설치되어 있습니다. 조선시대 수군이 주둔하던 곳으로 해상국방의 요충지로서 거금도의 가장 높은 적대봉(해발 592.2m)에는 원형이 잘 보존된 봉수대가 남아있습니다. 또한, 유명한 프로레슬러 김일의 고향으로 그의 기념관과 체육관이 조성되어 있으며, 김일 덕분에 국내 섬 중에서 첫 번째로 전기가 들어왔다는 이야기도 있습니다. 거금도의 조선시대 주요 산업은 목축업으로 제주도 다음으로 많은 말을 키웠었다고 하며, 겨울철에도 온화한 날씨에 야구장이 조성되어 있어, 프로야구팀은 물론 전국 청소년 야구팀의 스프링캠프가 열리기도 합니다. 거금대교 개통 이후 육로가 열리면서 보다 나은 정주여건을 찾아 인구의 외부 유출이 가속화되어 현재 금산면의 인구는 4,000여명까지 급격히 감소하였습니다. 하지만, 천혜의 자연경관과 우수한 농·수산물을 찾아오는 생활인구와 여행 및 사업목적의 관계인구가 증가하고 있어 그 잠재력은 어느 때보다 높습니다.



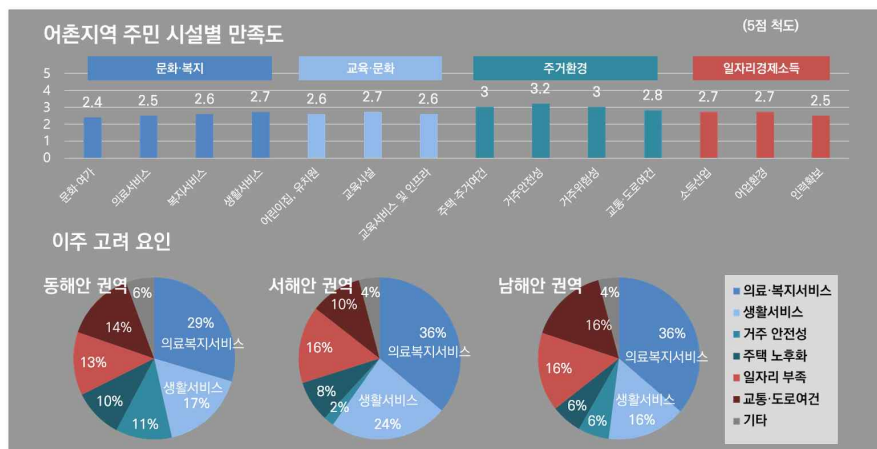
[그림1] 좌상부터 적대봉 봉수대, 절이도 해전 승전탑, 김일 기념관 및 체육관, 거금대교

1.3 주제 설명

1)일반사항

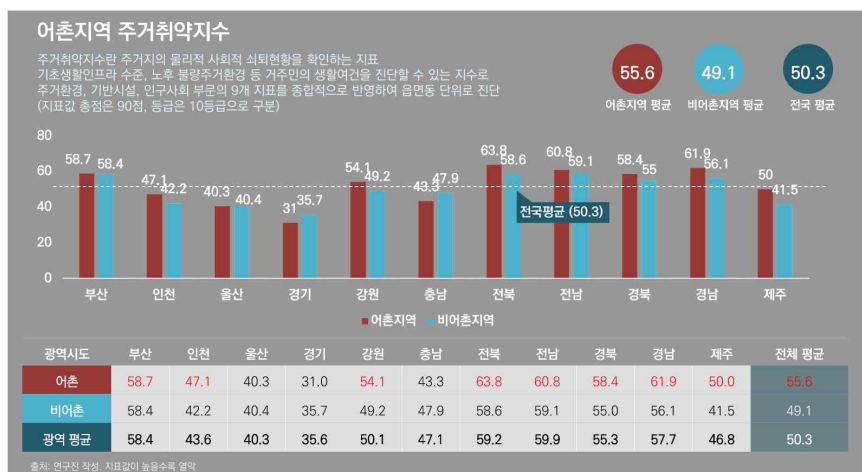
잘 알려져 있다시피 우리나라의 지방소멸현상이 수도권을 제외한 전국적인 상황 하에 어촌도 그 영향권 하에 있습니다. 건축공간연구원의 자료에 따르면 어촌지역 주민들의 어촌 이탈의 대표적 이유로 ‘낮은 의료복지 서비스’ 및 ‘생활서비스 수준’을 들고 있으며 특히 서해안과 남해안은 이탈의 원인으로 이 이유가 50%를 넘어서고 있습니다.

의료복지 서비스를 별도의 논의로 본다면, ‘생활서비스 수준’에 있어서 어촌은 비어촌 지역 대비 주거 취약도가 더 높은 실정이며, 특히 전북, 전남, 경남 어촌지역이 크게 열악한 것으로 나타나고 있습니다. 결과적으로 거금도의 어촌은 육로 개통으로 다른 섬마을에 비해 보다 용이하게 개선할 수 있는 가능성이 있을 것으로 판단하고 있습니다



주거환경을 제외하고 모든 시설 접근성과 이용수준에 대해 낮은 만족도
이주 고려 요인으로 낮은 의료복지 및 생활서비스 수준을 들고 있으며, 서해안과 남해안은 50%이상 차지
[그림2] 어촌지역 주민이 떠나고 싶은 이유

(출처: 건축공간연구원, 어촌활력증진지원시범사업 및 어촌신활력(유형2))



어촌지역이 비어촌지역 보다 주거취약도 높음

특히 전북, 전남, 경남 어촌지역 크게 열악

[그림3] 어촌지역 주거취약지수

(출처: 건축공간연구원, 어촌활력증진지원시범사업 및 어촌신활력(유형2))

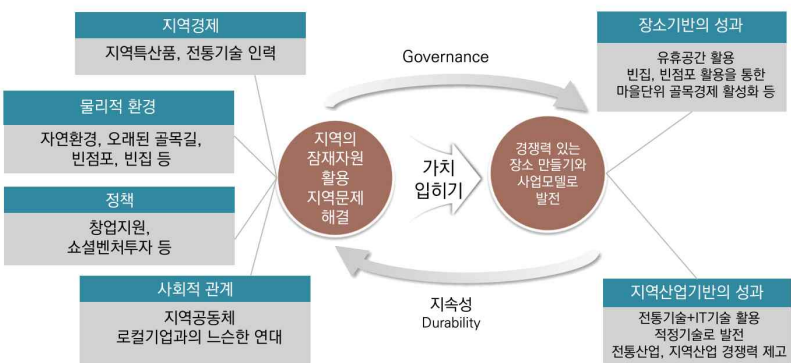
이런 어려운 상황 속에서도 어촌은 그 고유의 가능성과 잠재력을 갖고 있으며, 도시 중심의 생활 환경과 사고방식에 새로운 대안으로 제안할 수 있습니다. 특히 근자에 계속 지적되고 있는 도시의 위기관리 취약성 및 이를 증명하였던 ‘코로나19 팬데믹’ 상황은 도시의 대안에 대한 생각을 갖게 하였고, UN의 지속가능발전목표(SDGs: Sustainable Development Goals)를 보다 용이하게 실현할 수 있는 지역으로 어촌이 떠오르고 있습니다.

도시 중심의 생활은 지금도 많은 사람들이 선호하고 있는 상황이지만, 다양한 취향과 라이프스타일을 지향하는 사람들이 늘어가는 추세이며, 이는 새로운 ‘로컬 지향 계층’으로 나타나고 있습니다. 살고 싶은 곳에서 일도 하고 자신의 생활을 영위하기 바라며, 그러기 위해서 보다 적극적으로 지역의 상황을 개선하고 새로운 가능성을 열어가는 움직임이 있습니다. 이에 대해 인구소멸지역의 각 지자체도 관심을 집중하고 있는 중이며, 소위 ‘관계인구(지역과 연관성이 있지만 주소지는 다른 지역에 있는 인구)’의 증가를 통한 지역 활성화의 중요도에 점차 눈을 뜨고 있는 실정입니다.

이런 국내외의 동향에 따라 본 공모에서 지역의 새로운 특성과 가능성을 찾아 새로운 장소로 바꾸고, 지역에 부합하는 새로운 사업적 기회를 만들어 낼 수 있을 것으로 기대하고 있습니다. 특히 본 공모의 주 무대인 금진마을은 최근, 어촌스테이션을 공모하여 당선안을 선정하는데 이르렀습니다. 이런 맥락에서 본 공모 참여자들의 의미 있는 제안을 기다립니다.

로컬지향의 계층 특성 >> 지역고유의 가치를 찾아 새로운 장소로 바꾸고 비즈니스 기회로 발전

- 지역성을 공공의 가치로 발전, 오래된 마을조직을 유지하면서 마을공동체 부활
- 물질보다 경험을 소비하는 수요자를 대상으로 지역가치를 상품화하여 새로운 비즈니스 창출
- 지역 내외부의 다양한 인적자원과 연계, 느슨한 네트워크 형성



출처 : Gwyned Williams(2003), *The Enterprising city centre: Manchester's development challenge*, Routledge, p.21 참고

[그림4] 어촌활력을 위한 사업화 개념도

(출처: 건축공간연구원, 어촌활력증진지원시범사업 및 어촌신활력(유형2))

2)공모 대상지 주변 주요 상황과 그 가능성

- ▶ 거금대교는 고흥군의 녹동항 인근에서 출발하여 소록도까지 이어지는 소록대교(1.16 km)와 거금도 까지 이어지는 구간(2.02km)의 다리이다. 거금대교는 2층으로 구성되어 1층은 자전거와 보행로를 위한 다리이며, 2층은 차량을 위한 다리로 녹동항과 거금도는 약 3~4km정도의 육로로 연계된다.
- ▶ 금진마을은 거금대교와 맞붙어 있는 마을로 약 200명이 거주 중이며 주요 산업은 어업과 양식업이다. 어업을 위해서 금진항과 마을 앞 방파제를 이용하고 있고, 최근 농어촌공사가 발주한 ‘어촌스테이션’이 공모¹⁾를 통해 당선안이 확정되었다.
- ▶ 금진항은 녹동항과 인근 섬들을 연계하는 여객선이 정박하는 항이었으나 최근 거금대교의 개통으로 여객선 운항은 중지되었고, 소형 어선과 낚시 배들이 정박, 계류하는 항으로 물양장과 방파제로 구성되어 있다. 금진항은 거금대교에서 가까우나 차량 동선이 분리되어 방문객에게는 접근이 어려운 곳이며, 금진마을에서는 해안을 따라 접근할 수 있도록 되어 있다.
- ▶ 금진항의 동편 해안으로 어업용 창고 및 작업공간이 배치되어 있고, 이에 대한 재배치를 진행할 예정이며, 추가적으로 상부 거금대교와 보행 연계가 된다면, 더욱 활성화 될 것으로 기대하고 있다.
- ▶ 철룡산은 금진마을과 해안 사이에 위치하는 낮은 동산으로 마을 주거환경에 기여 하도록 개선할 필요가 있다. 여기에는 과거 공원화하려는 시도가 있었으나, 인접한 금진마을, 거금일주로 등과 분리되어 접근이 좋지 않은 형편이다. 미래에 이를 개발하여 마을의 가치를 더욱 높일 수 있는 가능성이 많은 것으로 판단하여 금번 공모의 주요 타겟으로 판단하였다.
- ▶ 어촌스테이션은 아직 지어지지 않았지만, 공모 절차를 통해 당선안이 확정되었고, 그 위치는 철룡산의 남동측과 마을 방파제 사이에 위치하고 있다. 준공 이후, 이 어촌스테이션이 마을과 잘 연계될 수 있는 방안이 필요하다.(제공자료 참고)
- ▶ 거금도 휴게소는 거금대교를 건너 거금도에 도착하면 가장 먼저 만나는 장소로 주요 구성은 주차장, 휴게소, 절이도 해전 승전탑으로 구성되어 있으며 북측으로 얇은 높이의 녹지가 구성되어 있어 금진항과는 분리되어 있다. 금진마을과 본 휴게소의 연계성을 높이는 방안이 필요하다.
- ▶ 거금도 휴게소 건너편에도 휴게소와 주차장이 있는데, 이 곳은 금진마을과 직접 연결되는 통로가 있고, 철룡산으로 연계될 가능성이 있는 곳으로, 아직 주차장과 외부공간이 정리되어 있지 않다. 또한 남측은 사면으로 관리가 되지 않고 있어 이에 대한 활용방안이 필요하다.

1) 어촌스테이션은 소규모 숙박공간, 지역 공동체공간, 지역 사업공간등 어촌마을의 중심 시설로 해당 어촌의 특성에 맞는 프로그램들로 해당 어촌의 활력을 증진하는 중심역할의 시설임.(운영자)



[그림5] 거금도 휴게소 및 금진마을 주변 주요시설 현황

3)금진마을 주변의 활력을 확보하기 위한 다양한 층위의 제안 필요

거금도 초입의 동측 편 금진마을을 중심으로 어촌 활력을 위한 환경 제안 및 시설물 제안을 본 공모의 주요 목적으로 결정하였습니다. 공간적 범위를 확인하고, 그 내부에서 어촌의 활력을 더할 수 있는 프로그램과 시설들을 제안하되, 금진마을 내부 도로와 그 주변 그리고 철룡산의 활용방안의 제안이 필요합니다.

그런데 외부인의 유치를 위한 대규모 호텔의 도입이나 휴양시설의 도입을 바라는 것은 아닙니다. 전술한 것처럼 금진마을의 내부적 잠재 요소를 자원으로 활용할 수 있는 소규모 시설을 제안하고, 그 시설이 금진마을과 어촌 활력에 어떤 도움이 되는지 설명하여야 합니다.

(예를들면, 마을길 주변의 식재, 벽체, 가로등, 벤치, 바닥 마감등 구체적이되, 생활에 직접적으로 영향을 줄 수 있는 제안이 필요)

또한 제안된 시설의 운영과 그 가능성에 대해서도 설명이 필요합니다. 이는 참여자분들의 현실성 있는 제안을 바라는 면이 있기도 하고, 그간의 운영 방법 대비 새로운 방안에 대한 아이디어를 찾고자 하기 때문입니다.

2. 공모대상



[그림6] 본 공모의 공간적 범위 (금진마을)

- ▶ 본 공모는 금진마을의 활력을 되찾기 위한 건축, 도시적 방안을 찾기 때문에 다층적, 입체적 제안이 필요. 이에 해당되는 지역을 투명한 적색으로 표시함.[그림6] 참조, 보다 구체적인 내용은 [그림7]참조
- ▶ 기존 환경을 존중하되 의도에 의해 변경할 수 있음. 하지만 사적 재산을 조정하는 경우, 마을의 활력과 환경이 개선되는 명확한 가치를 설명 하여야 함.
- ▶ 아직 미완성이지만 어촌스테이션은 설치된 것으로 간주하고 판단.(제공자료 참조)
- ▶ 공모대상지역에선 벗어나지만, 금진항의 육상 부분에 대한 아이디어를 포함할 수 있음.
- ▶ 특히 금진마을 내부의 도로와 주민시설들에 대한 제안이 필요하며, 거금로와 금진마을의 연계성을 개선할 필요가 있음.

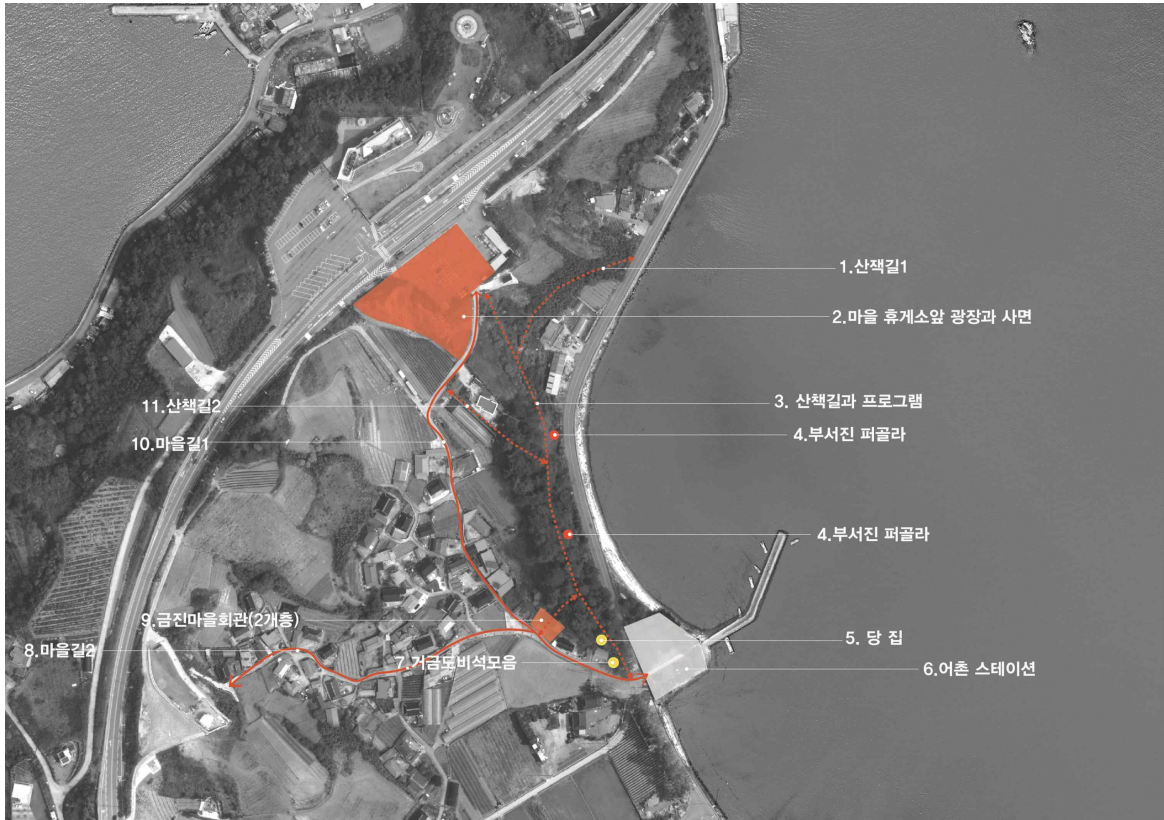
※[그림6]은 금진마을 전체를 표시한 것이고, 참여자는 이 범위 내에서 어촌마을 활력증진을 위한 제안을 할 수 있음.

※본 공모의 제안에는 2.1 대상지와 2.2세부 제안 내용이 반드시 포함되어야 함.

2.1 대상지:

전라남도 고흥군 금산면 금진마을 철룡산 일대([그림기] 참고)

본 공모전은 금진마을과 철룡산에 대한 마스터플랜과 참여자 제안 시설을 위한 부지(거금도휴게소 건너편 마을휴게소 광장과 사면, 금진마을회관)를 제안하면 됩니다. 신축, 리모델링등 건축 방식도 제안자의 선택입니다.(유튜브 채널과 현장 설명회등을 참고하여 현황과 비교하기 바랍니다)



[그림기] 본 공모에서 제안하여야 할 내용

2.2 세부 제안 내용

1) 금진마을 마스터플랜

- ▶ 현재 마을 상황 대비, 철룡산을 중심으로 주요 마을길 2곳(8.마을길2, 10.마을길1)과 그 주변의 정비 및 개선 방안 및 어촌마을 활력을 위한 다층적 제안
- ▶ 철룡산과 금진마을의 보행 접근 방안 개발(1.산책길1, 11.산책길2, 7.거금도비석 옆길, 9.금진마을회관을 이용한 접근법)하고, 경사차가 심하므로, 안전하고, 편리한 접근방안 제안
- ▶ 특히, 마을휴게소(그림7의 2번)와 금진마을의 안전한 연계방안 및 거금로에서 금진마을 접근 방법
- ▶ 거금마을 각 내부 도로의 안전한 이동(주/야간 안전성 확보), 각 도로변 환경개선 및 휴게시설 설치(각 주호의 진입 방식 및 각 주호까지 이르는 서비스 가능성 확보(의료, 화재, 화물 등))

- ▶ 도로구조상 필요한 새로운 장소의 제안(벽체, 대문, 식재, 바닥포장, 벤치등)
- ▶ 어촌스테이션은 아직 지어지지 않았지만, 마스터플랜상 지어진 것으로 전제하여 진행
- ▶ 철룡산 내외의 점선으로 표현된 보행로는, 아직 설치되지 않은 상황이며, 대지의 경사와 보행환경을 감안하여 제안하여야 함. 특히, 제안할 산책로가 금진마을 주민의 일상생활에 사용될 수 있도록(금진항 접근, 순환로 접근등)구성 하여야 하고, 철룡산 내부에 존치된 부서진 퍼골라등을 이용하여 활용프로그램이 제안되어야 함.
- ▶ 철룡산 능선에서는 북측으로 녹동향과 해양 쪽 뷰가 아주 좋은 곳이 있음.
- ▶ 7.거금도 비석모음은 마을의 효열비 3개를 정비하여 배치하고, 현재 고흥군분청박물관에 보관 중인 김목관비(거금도에서 말을 키웠다는 증거비)를 이전 추진 중임.

2) 마을휴게소와 사면에 관한 제안

- ▶ 마을휴게소(그림7의 2)의 건물은 존치하되, 그 전면 광장(주차장으로 사용 중)과 사면을 개선하여 거금도 휴게소와 연계하여 사용할 수 있도록 하며, 마을로 내려올 수 있는 가능성도 포함. 지상부 주차장도 재배치하고, 안락한 주차장이 되도록 제안
- ▶ 프로그램으로는 추가 상점 및 휴게시설등, 금진마을의 활력증진을 위한 다양한 프로그램을 제안하여야 함.
- ▶ 연면적은 600제곱미터 이내, 건축면적150제곱미터 이내, 지상2층 이내, 기존주차대수 사용
- ▶ 새로 지어지는 어촌스테이션의 기능과 중복되지 않도록 제안 요망
- ▶ 금진마을 진입도로, 철룡산 진입로등을 감안하고, 마을 입구로서의 정체성을 나타낼 수 있도록 환경을 구성

※ 제공되는 1:25,000 축척 캐드 데이터를 근거로 하여 진행함.(제공자료 참조)

3) 마을회관의 리모델링, 신축등을 통한 환경개선 및 철룡산 접근성 개선

- ▶ 주소: 전남 고흥군 금산면 금진길 8, 금진마을회관
- ▶ 지역/지구: 개발촉진지구, 가축사육제한구역, 지목: 대지
- ▶ 대지면적: 404.4 m², 건폐율: 40%이하, 용적율 100%이하
- ▶ 현재 마을회관은 1층 건물 위에 샌드위치패널로 된 2층으로 구성되어 있음.
- ▶ 1층은 다목적 공간으로 활용(주민회의,식사등) 중이고, 2층은 '금진마을당산굿보존회'공간으로, 연습과 당재등 도구와 집기보관을 하고 있음.

※ 제공되는 1:25,000 축척 캐드 데이터 및 온라인 로드뷰, 현지 방문 등을 근거로 진행함.

3. 공모규정

3.1. 공모방식: 건축, 도시분야 대학(원)생 디자인 아이디어 공모

3.2 주최/주관/후원:

- ▶ 주최 : 고흥군
- ▶ 공동 주관 : (사)새건축사협의회, 한국농어촌공사 고흥지사, (사)전통문화콘텐츠연구소 연
- ▶ 후원 : 해양수산부, 전라남도, 건축공간연구원

3.3 본 공모의 연락처:

(사)새건축사협의회 송진주 과장, 02-575-9751

본 공모의 운영 책임 : (주)파크이즈건축사사무소 박인수 대표

3.4 공식 소통 경로: 새건축사협의회 이메일

본 공모의 공식 소통은 새건축사협의회 이메일을 통해서 이뤄지며, 유튜브 채널은 이를 보조하는 수단으로 사용됩니다.

공식 이메일 주소: kai@kai2002.org

유튜브 채널: 고흥군 금진마을 어촌활력 증진 대학(원)생 아이디어 공모

(<https://www.youtube.com/@geumjin21>)

※ 본 공모는 모두 온라인으로 운영됩니다.

3.5 참가자격: 건축, 도시 관련 전공 국내 대학생 및 대학원생

- 1) 국내 소재 대학에 재학 또는 휴학 중인 건축, 도시 분야 대학생 및 대학원생
- 2) 1팀은 3인 이하로 구성(개인 팀 가능)
- 3) 1팀당 1명의 대표를 선정하고 팀 구성원은 다른 팀에 중복 등록 할 수 없음
 - ▶ 대표자는 변경할 수 없으며, 대표자를 통해 소통함
 - ▶ 팀원은 작품 제출 시 기록된 팀원의 명단을 기준으로 함.(제출 이후 변경 불가)
- 4) 1인(팀)당 1개 작품만 출품할 수 있음
- 5) 팀원들의 재학증명서 또는 휴학증명서를 작품 제출 시 제출
- 6) 한국 국적의 해외 관련학과 학생들도 참여 가능(외국인 제외, 증명서 필요)

3.6 시상내역

대 상 1점, 상금 300만원

우수상 2점, 상금 각 200만원

장려상 3점, 상금 각 100만원

입선 10점 내외(심사위원회 결정에 따름)

- ※ 관련법률에 따라 제세공과금은 제외하고 지급함
- ※ 입상자 전원에게 어촌스테이션 준공 후 2박 숙박권 증정
- ※ 입상자는 개별 연락하고, 시상식은 추후 결정할 예정이며, 결정 후 개별 알림

3.7 심사방식: 심사는 1, 2차로 구분하여 2단계로 진행함

가) 1차 심사: 제출 도서(pdf) 심사, a3 6매 이내(심사과정 zoom공개, 채널 추후 공개)

나) 2차 심사: 발표(pt) 및 심사

- ※ 2차 심사는 1차 제출 내용을 a4 가로형식의 pdf 포맷으로 재 편집 하여 제출(12매이내)
- ※ 2차 심사도 zoom으로 공개하며, 발표자는 자신의 발표 이 후, 참관할 수 있음.
참관자는 언급할 수 없으며, 참관만 가능함.

3.8 사용언어 및 시간: 한국어, 대한민국 표준시 적용

가) 공모 관련 서식 및 작품에 사용하는 언어는 '한글'을 사용함. 다만, 설명상 부득이한 경우에는 영어를 병기 하여 표현 가능함.

나) 공모 일정 및 제출 관련 시간은 대한민국 표준시를 기준으로 사용함.

4. 공 모 일 정

4.1 공고: 2025년 5월 12일(월)

고흥군청, 한국농어촌공사, (사)새건축사협회의 홈페이지와 각급 학교 포스터 발송
건축 관련 사이트와 온라인을 통해 홍보

4.2 참가등록 및 질의: 2025년 5월 13일(화) 10시 ~ 2025년 6월 30일(월) 16시

- ※ 등록은 등록서식 pdf파일을 작성하여 이메일로 발송하고, 이에 따라 등록 확인 이메일을 받음(고유번호 발송)으로 확인 됨. 등록 확인 이메일을 받지 못했다면, 전화로 확인하여야 함.
- ※ 등록 및 질의 접수 이메일 kai@kai2002.org
확인 전화 02 575 9751 송진주 과장(새건축사협의회)
질의 양식은 [첨부서식2]에 작성하여 pdf파일 포맷으로 이메일 발송
- ※ 질의에 대한 답변은 각 팀의 이메일과 새건축사협의회 홈페이지를 통해 알림 (7월 4일 예정)

4.3 공모전 설명 (유튜브 채널)

가) 1차 공모전 설명 : 2025년 5월 중순(예정), 어촌활력증진
해양수산부 윤용식 사무관

나) 2차 공모전 설명 : 2025년 6월 초순(예정) 고흥군 금진항 어촌 현황
(사)전통문화콘텐츠연구소 연 김하생 소장

다) 본 공모의 심사 : 2025년 6월 중순(예정) 심사방안과 기대
건축가 우대성 심사위원장

- ※ 공식 유튜브 채널 주소 (<https://www.youtube.com/@geumjin21>)
- ※ 유튜브를 운영하며 본 공모와 관련 없다고 판단되는 댓글 및 광고는 주최자가 임의로 판단하여 삭제할 수 있음

4.4 현장 설명회

1) 현장설명회 날짜 : 2025년 6월 27일(금)

- ※ 현장설명회 진행 주체: 금진항 어촌앵커조직, (사)전통문화연구소 연
담당자: 김정아 팀장 이메일: zxcvi124@nate.com 전화번호:061-842-7274

2) 현장설명회 참여 희망자는 접수일 이후, 접수증을 첨부하여 이메일로 신청하며, 답신으로 장소와 시간을 알림.

- ※ 현장설명회 참여자에게는 소정의 기념품과 책자 증정 예정임.
- ※ 현장설명회 참여가 의무사항은 아니지만, 가급적 현장 방문을 권장함.

4.5 작품 접수 일정

- 1) 1차 작품 접수 : 2025년 8월 1일(금), 10시 ~ 16시 까지
 - ※ 작품 제출은 공식 이메일로만 가능함.
 - ※ 1차 심사 통과자는 고유번호를 개별 연락 함. 새건협 홈페이지를 통해 고유번호 공개
- 2) 2차 작품 접수 : 2024년 8월 12일(화), 10시 ~ 16시 까지
 - ※ 작품 제출은 공식 이메일로만 가능함.(제출물을 프리젠테이션 형식으로 편집)

4.6 심사일정

- 1) 1차 심사 : 2025년 8월 5일(화), 2시 예정, zoom공개
- 2) 2차 심사 : 2025년 8월 18일(월), 2시 예정, zoom공개 및 참여자 참관 가능
 - ※ 상기의 일정은 일부 변경될 수 있으며, 변경 시 새건협 홈페이지와 개별 메일을 통해 알림
 - ※ 2차심사 장소와 일정은 2차심사 참여자에게 별도 공지, 1팀당 10분 발표
 - ※ 2차 심사 참여자들은 발표이후 참관이 가능하며, 청취만 가능하고, 언급은 불가함

4.7 수상작 발표

- 1) 1차 결과 발표 : 2025년 8월 6일(수), 예정, 새건협 홈페이지 및 개별 알림
 - ※ 2차 통과자 고유번호만 공개
- 2) 최종 결과 발표 : 2025년 8월 19일(화), 예정
고흥군, 농어촌공사, 새건축사협의회 홈페이지 및 개별알림
 - ※ 상기의 일정은 일부 변경될 수 있으며, 변경 시 새건협 홈페이지를 통해 공개.

4.8 시상식

- ▶ 일시와 장소는 추후 공개함.

4.9 질의 응답

- ▶ 문의 기간 : 공고일부터 6월16일까지
 - ※ 학생공모특성상 언제든지 의견과 질의를 할 수 있으나, 공모 운영과 참여자들의 형편을 감안하여 참여자 모두에게 적용되는 질의는 6월16일까지로 한정, 그 이후의 질의에 대한 답변은 개별적으로 판단하기 바람.
- ▶ 답변 게시 : 2025년 6월 20일, 새건협 홈페이지

4.10 주요 일정 정리

구분	날짜	비고
공모공고	2025. 05. 12. (월)	온라인 홍보 및 포스터 발송
참가등록 및 질의	2025. 05. 13. (화)~06. 30. (월) 16:00 마감	온라인 접수
전문가 공모 설명	5월 중순, 6월 초순, 6월 중순 예정	유튜브 채널, 새건협 홈페이지
질의 답변	2025. 07. 04.(금)	새건협 홈페이지, 개별통보
현장설명회	2025. 06. 27.(금)	참여접수자
1차 작품접수	2025. 08. 01. (금) 16:00 마감	온라인 접수
1차 작품심사	2025. 08. 05. (화)	새건협 사무국
1차 심사 결과발표	2025. 08. 06. (수)	개별통보 및 고유번호 공지
2차 작품접수	2025. 08. 12. (화) 16:00 마감	온라인 접수
2차 작품심사	2025. 08. 18. (월)	발표심사, 장소추후 공지
2차 심사 결과발표	2025. 08. 19. (화)	개별통보 및 수상자 공개

※상기 일정은 변동될 수 있으며, 변동 시 새건협 홈페이지에 게시함.

4.11 심사위원

심사위원장 : 우대성 / 우연히 프로젝트 건축사사무소

심사위원 : 김호민 / 폴리머건축사사무소(주)

이성범 / (주)이성범 건축사사무소

성주은 / 연세대학교

심희준 / 건축공방

5.참가신청 및 작품제출

5.1 참가 신청

1) 참가 신청

- ▶ 본 지침서에 첨부된 ‘ [서식1] 참가신청서’ 를 작성 후 하나의 pdf 형식의 파일로 변환하여 공식 이메일로 제출
 - ※ 제출 파일명 작성 예시 : 고흥군공모_대표자명(제출날짜) .pdf
- ▶ 공식 이메일 주소 : kai@kai2002.org
- ▶ 참가 신청서 제출 후 일주일 이내 '접수확인증(고유번호 부여)' 대표 메일로 발송

5.2 1차 작품 제출 방법

1) A3 가로 형식 파일(6매, 하나의 PDF파일), 공식이메일로 전송

- ▶ 1페이지는 전체 조감도와 개요를 구성하고, 나머지 5페이지의 구성은 자유 임.
 - ※ 추천구성은 마스터플랜 2페이지, 마을휴게소 및 사면 2페이지, 마을회관 1페이지, 기타(사업/운영/상세) 1페이지, 축적은 임의로 하되, 숫자로 표현할 수 없는 경우 막대스케일 표현
- ▶ 각 페이지는 인쇄를 감안하여 300dpi 해상도 유지
 - ※ 제출물 파일명 작성 예시 : 금진마을_고유(pin)번호.pdf
 - ※ 하나의 파일로 작성하되, 파일의 용량은 50mb이하로 구성

2) 팀원 전원의 재학(휴학) 증명서는 취합하여 하나의 pdf 파일로 작성하여 1차 작품 제출과 함께 공식이메일로 전송

- ※ 제출물 파일명 작성 예시 : 금진마을_고유(pin)번호_재(휴)학증명서.pdf

5.3 2차 작품 제출 방법

1) 2차 작품 제출은 1차 심사를 통과한 작품을 대상으로 제출함.

2) A4 가로 형식 파일(12매) 이내, 1차 제출 내용을 프리젠테이션 할 수 있는 구성으로 변경하여 pdf 파일로 제출

- ※ 제출물 파일명 작성 예시 : 금진마을 2차_고유번호.pdf
- ※ 하나의 파일로 작성하되, 파일의 용량은 50mb이하로 구성

6. 제출물 작성기준

6.1 제출물 개요

- 1) 제출물은 제출팀을 인식할 수 없도록 하여야 한다.
- 2) 본 공모의 제출물은 표지를 사용하지 않으므로, 고유번호는 파일명에만 사용한다.
- 3) 또한 아이디어를 표현하거나, 설명하는 방식에 제한이 없되, 1,2차 제출물의 첫페이지는 조감도, 투시도 등 전체를 볼 수 있는 이미지를 사용하여야 한다.
※ 표지, 간지 등은 작성하지 않음.

6.2 작품(제출품) 작성 기준

구분	제출물	비고
접수	참가신청서	서식 1 참조
1차 작품접수	A3 6매 PDF파일	300DPI
	재학, 휴학 증명서	각 팀원당 제출
2차 작품접수	A4 12매 PDF파일	300DPI, 프리젠테이션 형식

1) 제출물

- ▶ 작성자를 인지할 수 있는 표시를 하지 말 것(고유번호는 PDF파일명에만 기록)
- ▶ 1차 제출물은 300DPI해상도를 유지하며, 컬러등 표현에 제한이 없음.
- ▶ 2차 제출물은 1차 제출물 내용을 프리젠테이션 형식으로 재배치하여 제출
※ 해상도는 300DPI를 유지하며, 프로젝션 혹은 모니터를 통해 보게 되므로 A3, A4규격은 제출물에 관한 형식일 뿐임.
※ 심사위원 요청 시 일부 페이지 혹은 전체 페이지를 프린트 할 수 있음.
- ▶ 모든 제출물은 온라인(전자우편)으로만 접수하며 우편, 직접 제출 등은 불가 함.
- ▶ 건축 개요는 '마을휴게소 및 사면'과 '마을회관'부분에만 각각 작성, 용도별 면적 및 비율을 명기하고 건축물 연면적, 용적률, 건폐율, 층수 등 기본적인 사항을 기록할 것.(대지면적은 팀이 정한 면적을 사용함)
- ▶ 방위표시와 축척 혹은 막대기형 축척(Bar Sacle)을 표시할 것.

2) 제출물 내용

- ▶ 작품에 대한 전반적인 사항을 자유롭게 표기함.
- ▶ 제출물의 규격만 있을 뿐 제출물 내용을 표현하는 방식에 제한이 없음

3) 제출처

- ▶ 온라인 접수 (kai@kai2002.org)
- ▶ 제출 후 반드시 담당자에게 전화로 수신 여부를 확인하여야 함
담당 : 새건축사협의회 과장 송진주 ☎(02)575-9751

7.유의사항 및 기타

- 1) 모든 제출 파일명에는 참가 신청시 부여받은 고유번호(Pin 번호)를 기재함.
- 2) 등록 및 작품접수 마감시간을 지켜야 하며, 미준수로 인한 불이익에 대해서는 참가자에게 모든 책임이 있음
- 3) 패널 및 제출품의 규격과 형태는 제시된 지침에 따름.
- 4) 모든 제출물 접수는 온라인으로 진행되며, 입상작 선정 이후 모두 폐기함.
- 5) 본인 작품이 아니거나, 외국 사례를 복사 또는 다른 공모전에 출품한 동일 작품은 심사에서 제외하며 입상을 취소함.
- 6) 입상/입선작으로 선정된 경우라도 다음과 같은 결격사유가 발생할 경우, 공모전 심사위원회의 판단으로 상권을 취소하고 상금을 환수할 수 있음.
 - ▶참가자가 저작권자가 아닌 경우(본인/팀) 작품이 아닌 경우, 외국 사례 복사)
 - ▶응모작이 다른 공모전에서 수상작으로 선정된 적이 있는 경우
 - ▶다른 작품과 유사하거나 표절이라고 판단되는 경우(심사위원회 판단에 따름)
 - ▶등록 및 작품 접수와 관련된 내용이 허위이거나 제시된 공모전 규정을 어겼을 경우
- 7) 공모안의 저작권의 귀속 등 저작권과 관련한 제반 사항은 대한민국 저작권법령에 따름
 - ▶응모된 작품에 대한 모든 권리(저작권 소유권 포함)은 응모자에게 있음.
 - ▶다만 발주처는 본 공모와 관련된 보고서 출판, 전시 등에 사용하거나 신문, 방송, 인터넷 및 기타 매체에 홍보 등 비영리적 목적으로 사용할 수 있음.
 - ▶응모자는 이상의 출판, 전시, 게재에 적극 협조하며, 응모작을 제출함으로써 이에 동의하는 것으로 간주 됨.
- 8) 시상 일정 및 장소는 심사 결과 발표 시 홈페이지에 게시(예정)하며, 시상식에는 대표자를 포함한 팀원 전원이 참석하여야 함.
- 9) 대상, 우수상, 장려상 수상팀은 시상식에 반드시 참석하여야 함.
- 10) 참가안내서, 질의응답 게시 내용 등의 미숙지로 인한 불이익은 주최 측에서 책임지지 않음.
- 11) 심사, 수상작 발표, 시상식 및 전시회 관련 일정은 변동될 수 있으며, 일정 변경 시 홈페이지 등을 통해 공고함.
- 12) 기타 정하지 않은 사항 발생 시 공모 운영 통례에 따라 주최/주관이 결정함.
- 13) 제공 자료 : 참가신청자에 한하여 별도 배포함
 - ▶해당 대지의 캐드 파일(1:25,000)
 - ※ 이를 근거로 현황과 아이디어에 맞게 변형하여 사용
 - ※ 캐드파일과 함께 유튜브의 현장 동영상을 활용
 - ▶어촌활력증진지원 시범사업 및 어촌신활력(유형2) 사업개요, 건축공간연구원
 - ▶어촌 스테이션 당산안(고흥군 금진항 어촌활력증진 시범사업 세부설계용역, pdf파일)
 - ▶금진항 기본계획 보고서(pdf파일, 특히, 156,157,173,177-179페이지)
 - ※ 거금도의 전반적인 사항을 파악할 수 있으며, 상기된 페이지는 어촌스테이션을 중심으로 파악할 수 있는 자료들이 게시되어 있습니다.
 - ▶첨부서식, [첨부서식1]참가신청서, [첨부서식2]질의양식

[첨부서식 1] 참가신청서

고흥군 거금도 금진항 어촌 활력 증진을 위한 대학(원)생 아이디어 공모				
※ PIN번호		※ 기재하지 마세요(삭제 후 제출)		
대표자	이 름		전화번호	
			e-mail	
	소속학교/학과			
팀원1	이 름		전화번호	
			e-mail	
	소속학교/학과			
팀원2	이 름		전화번호	
			e-mail	
	소속학교/학과			
<p>전남 고흥군에서 시행하는 「고흥군 거금도 금진항 어촌 활력 증진을 위한 대학(원)생 아이디어 공모」에 응모함에 있어 공모지침서 및 관련 규정 등을 준수하여 응모할 것을 신청합니다.</p> <p>2025. . .</p> <p>신청자(대표자) : (서명)</p> <p>고흥군청 귀하</p>				

[첨부서식 2] 질의 양식

고흥군 거금도 금진항 어촌 활력 증진을 위한 대학(원)생 아이디어 공모				
질 의 내 용				
질의자 (대표자)	이 름		전화번호	
			e-mail	
	소속학교/학과			
질의 내용				
<p>전남 고흥군에서 시행하는 「고흥군 거금도 금진항 어촌 활력 증진을 위한 대학(원)생 아이디어 공모」에 상기와 같이 질의 합니다.</p> <p>2025. . .</p> <p>신청자(대표자) : (서명)</p>				